

Ergebnisbericht zur Absolvent* innenbefragung

Lehreinheit Informatik
Prüfungsjahrgang 2019

Inhaltsübersicht

1	ZIELE DER BEFRAGUNG	2
2	ZIELGRUPPE DER BEFRAGUNG.....	2
3	INTERPRETATION DER ERGEBNISSE.....	3
4	ERGEBNISSE DER LEHREINHEIT	4
4.1	Beschreibung der Stichprobe	4
4.2	Studienverlauf, Studienbedingungen	4
4.3	Übergangserfahrungen der Bachelor-Absolvent*innen	7
4.4	Situation nach Studienabschluss und Beschäftigungssuche	7
4.5	Derzeitige Tätigkeit und Beschäftigungssituation.....	8
4.6	Zusammenhang von Studium und Beruf sowie Arbeitszufriedenheit	8
4.7	Kontakt mit der Universität	9

1 ZIELE DER BEFRAGUNG

Im Wintersemester 2020/21 wurde zum wiederholten Mal eine hochschulweite Absolvent*innenbefragung an der Universität Osnabrück durchgeführt. In dieser umfassenden Befragung wurden vor allem Antworten auf die folgenden Fragestellungen gesucht:

- Wie bewerten die Absolventinnen und Absolventen ihr Studium in der Retrospektive?
- Wie gestaltet sich der Übergang vom Studium in den Beruf?
- In welchen Berufs- und Tätigkeitsfeldern sind die Absolventinnen und Absolventen tätig?
- Welche Arbeitsbedingungen haben die Absolventinnen und Absolventen?
- Passt die berufliche Tätigkeit zu den Studieninhalten?
- Wie beurteilen die Absolventinnen und Absolventen den Kompetenzerwerb durch das Studium und deren Nutzen im Berufsleben?

Der vorliegende Bericht beschreibt einige wichtige Ergebnisse der Lehrinheit Informatik. Er wird durch einen gesonderten tabellarischen Bericht ergänzt, der die Antworten auf den größten Teil der Fragen enthält. Dieser tabellarische Bericht schlüsselt die Ergebnisse nach Studiengängen dieser Lehrinheit getrennt auf, sofern in den Studiengängen jeweils mindestens sechs Absolvent*innen geantwortet haben. Für eine vergleichende Einordnung der Resultate werden daneben die Gesamtergebnisse der Absolvent*innenbefragung an der Universität Osnabrück dargestellt.

Es werden für jede Lehrinheit eigene Berichte über die Befragungsergebnisse erstellt, sofern mindestens sechs Absolvent*innen an der Befragung teilgenommen haben. Im Gegensatz zu den Befragungen der Prüfungsjahrgänge 2007 und 2008 wurden der Lehrinheit Informatik diesmal wie schon in den Kohorten der Prüfungsjahrgänge 2009 bis 2018 sowohl diejenigen Absolvent*innen zugeordnet, bei denen der Studiengang entweder dem Fach ihrer Abschlussarbeit oder aber ihrem gleichrangigen Zweitfach entsprach. In den Kohorten der Prüfungsjahrgänge 2007 und 2008 erfolgte eine Fächerzuordnung der Absolvent*innen immer nur auf Basis des von ihnen angegebenen Erstfaches. Aus diesem Grund sind die Fallzahlen für die Lehrinheit Informatik im aktuellen Prüfungsjahrgang deutlich höher. Weiterhin wird ein Bericht auf Hochschulebene erstellt, der die Befragungsergebnisse für die gesamte Universität zusammenfasst. Die Berichte und Tabellenbände stehen online frei zugänglich auf der Projekthomepage der Absolvent*innenbefragung zur Verfügung (<http://www.absolvent.uni-osnabrueck.de/>). Darüber hinaus können begründete Anträge für gesonderte Auswertungen an die Servicestelle gestellt werden, über deren Erstellung der Arbeitskreis Lehrevaluation befindet.

2 ZIELGRUPPE DER BEFRAGUNG

Die Befragung richtete sich an alle Absolvent*innen des Abschlussjahrgangs 2019, d.h. alle Personen, die im Wintersemester 2018/19 oder Sommersemester 2019 einen Studienabschluss an der Universität Osnabrück erworben haben. Sie ist eingebunden in das Kooperationsprojekt Absolvent*innenstudien (KOAB) „Studienbedingungen und Berufserfolg“, das vom Institut für angewandte Statistik, Kassel (ISTAT), koordiniert wird. Genauere Informationen über die Entwicklung des Fragebogens und das Vorgehen bei der Befragung finden Sie im Internet unter <http://www.absolvent.uni-osnabrueck.de>.

Von den insgesamt 2.481 Absolvent*innen des Prüfungsjahrgangs 2019 stammten 88 Personen aus der Lehrinheit Informatik. Für alle Absolvent*innen dieser Lehrinheit lagen gültige Adressen vor bzw. konnten im Verlaufe der Befragung ermittelt werden. 47 Absolvent*innen nahmen an der Befragung teil, was einer Netto-Rücklaufquote¹ von 53 Prozent entspricht. 41 Fälle konnten in die Datenanalyse aufgenommen werden, darunter 25 Bachelor- und 16 Masterabsolvent*innen.

3 INTERPRETATION DER ERGEBNISSE

Was kann man daraus schließen, wenn sich beispielsweise bei einer Frage X 67 Prozent der Befragten als zufrieden äußern? Ist dieses Ergebnis problematisch oder eher positiv zu bewerten? Für eine solche Interpretation können verschiedene Vergleichsmaßstäbe herangezogen werden:

- Durch inhaltliche Erwägungen und Diskussionen kann man zu bestimmten (absoluten) Standards kommen, die festlegen, welche Ergebnisse als akzeptabel gelten und welche nicht. Hierbei werden die Besonderheiten der betreffenden Lehrinheit, ihrer Studiengänge und des Umfelds eine besondere Rolle spielen.
- Vergleiche mit den Ergebnissen aller Absolvent*innen der Universität ermöglichen die Identifizierung der relativen Stärken und Schwächen der eigenen Lehrinheit und deren Studiengänge. Ebenso können verschiedene Studiengänge einer Lehrinheit (falls existierend) verglichen werden. Hierzu sind die vergleichenden Darstellungen in den Tabellenbänden hilfreich.
- Bei wiederholten Befragungen ermöglicht die Betrachtung von Veränderungen der Ergebnisse über die Zeit, den (Miss-) Erfolg durchgeführter Maßnahmen zu prüfen. Da bereits zum siebten Mal eine Absolvent*innenbefragung durchgeführt wurde, stehen Vergleichswerte der Prüfungsjahrgänge 2007 bis 2018 zur Verfügung.

Die verschiedenen Betrachtungsweisen können sich bei der Interpretation ergänzen. Idealerweise führen Sie zu konkreten Zielvorstellungen, an welcher Stelle man mit welchen Prioritäten ansetzen will, um an den Schwächen zu arbeiten und Stärken zu erhalten oder ggf. sogar auszubauen.

Bei der Betrachtung der im Folgenden dargestellten Ergebnisse ist immer zu beachten, dass diese die subjektive Sicht der Absolvent*innen widerspiegeln. Außerdem ist zu berücksichtigen, dass die Ergebnisse immer nur auf den Antworten der Absolvent*innen basieren, die an der Befragung teilgenommen haben. Ob sich diese Antworten möglicherweise von der Gesamtheit aller Absolvent*innen unterscheiden, kann nicht mit Sicherheit gesagt werden.

¹ Die Netto-Rücklaufquote bezieht sich auf die Anzahl der Respondenten im Verhältnis zu den relevanten Absolvent*innen (Grundgesamtheit) abzüglich der nicht erreichbaren Absolvent*innen multipliziert mit 100.

4 ERGEBNISSE DER LEHREINHEIT

4.1 BESCHREIBUNG DER STICHPROBE

Das durchschnittliche Alter bei Abschluss des Studiums betrug 26 Jahre und entsprach somit im Altersdurchschnitt aller Absolvent*innen dieses Jahrganges (26 Jahre). 11 Prozent der Teilnehmer*innen waren weiblich, 89 Prozent männlich. Zum Befragungszeitpunkt waren 4 Prozent der Befragten verheiratet, 44 Prozent lebten in einer Partnerschaft. Der Anteil der Befragten, die mit Kindern im Haushalt zusammenleben, lag bei 4 Prozent. Alle Absolvent*innen besaßen die deutsche Staatsangehörigkeit (100 %).

Die mit Abstand häufigste Art der Hochschulzugangsberechtigung war die allgemeine Hochschulreife vor Aufnahme des Studiums (85 %), unter anderem gefolgt von der Fachhochschulreife mit 12 Prozent. Fast alle Absolvent*innen hatten ihre Hochschulzugangsberechtigung in Deutschland erworben (98 %). Einen beruflichen Abschluss vor Aufnahme ihres Studiums hatten 32 Prozent vorzuweisen, bei 77 Prozent davon stand dieser in einem hohen oder sehr hohen Zusammenhang mit dem gewählten Studienfach.

4.2 STUDIENVERLAUF, STUDIENBEDINGUNGEN

Die durchschnittliche **Abschlussnote** lag in der Lehreinheit Informatik bei 2,0 und somit etwas unter dem Durchschnitt von 1,9 aller befragten Absolvent*innen der Universität Osnabrück. Durchschnittlich haben die Absolvent*innen der Lehreinheit nach eigenen Angaben 8 Fachsemester bis zum Abschluss studiert. 15 Prozent der Absolvent*innen gaben an, ihr Studium in der **Regelstudienzeit** beendet zu haben; 2 Prozent waren nach eigenen Angaben sogar schneller als in der Regelstudienzeit vorgesehen. Am häufigsten wurden hohe Anforderungen im Studiengang und Erwerbstätigkeit(en) (jeweils 32 %) für eine Verlängerung des Studiums verantwortlich gemacht. 24 Prozent der Absolvent*innen führten an, während des Studiums ernsthaft erwogen zu haben, ihr Studium abzubrechen.

Weiterhin wurden die Absolvent*innen über den wöchentlichen **Zeitaufwand** für verschiedene Studienaktivitäten befragt. Während der Vorlesungszeit wurde dabei in der Lehreinheit Informatik mit 15 Stunden pro Woche die meiste Zeit für den Besuch von Lehrveranstaltungen aufgewendet. In der vorlesungsfreien Zeit nahm die Erwerbstätigkeit mit durchschnittlich 13 Wochenstunden die meiste Zeit in Anspruch. Etwas mehr als ein Drittel der Befragten der Lehreinheit (37 %) hatte während des Studiums Pflichtpraktika abgeleistet. 18 Prozent gaben darüber hinaus an, auch freiwillige **Praktika** absolviert zu haben. 71 Prozent der Absolvent*innen gingen einer nicht versicherungspflichtigen **Nebentätigkeit** nach. Eine Tätigkeit als **studentische und / oder wissenschaftliche Hilfskraft** haben 73 Prozent der Absolvent*innen während ihres Studiums ausgeübt. 16 Prozent aller Befragten hielten sich im Studium eine Zeit lang im **Ausland** auf. Die durchschnittliche Dauer aller Auslandsaufenthalte lag bei 22 Wochen. Als einziger Zweck eines Auslandsaufenthalts wurde ein Auslandssemester (100 %) benannt.² 100 Prozent konnten ihre im Ausland erworbenen Leistungen

² Die Angaben beziehen sich auf den ersten Auslandsaufenthalt, da in der Gesamtstichprobe der Universität Osnabrück nur 38 Absolvent*innen einen zweiten Auslandsaufenthalt angegeben haben. Entsprechend fallen die Fallzahlen für die Lehreinheit Informatik sehr niedrig aus.

(zumindest zum Teil) auf das Studium in Deutschland anrechnen lassen. 83 Prozent erhielten eine Unterstützung während des Auslandsaufenthalts im Rahmen eines Förderprogramms.

Hinsichtlich der **Bewertung von Studienangeboten und -bedingungen** in der Lehrinheit Informatik ergab sich folgendes Bild: Als gut oder sehr gut wurden insbesondere die fachliche Qualität der Lehre (89 %), der Zugang zu erforderlichen Lehrveranstaltungen (86 %) und die Kontakte zu Mitstudierenden (83 %) bewertet. Am seltensten wurden dagegen das Training von mündlichen Präsentationen (29 %) sowie die fachlichen Vertiefungsmöglichkeiten (34 %). Abbildung 1 zeigt die Bewertung der Studienbedingungen für die Lehrinheit Informatik im Vergleich mit der gesamten Universität.

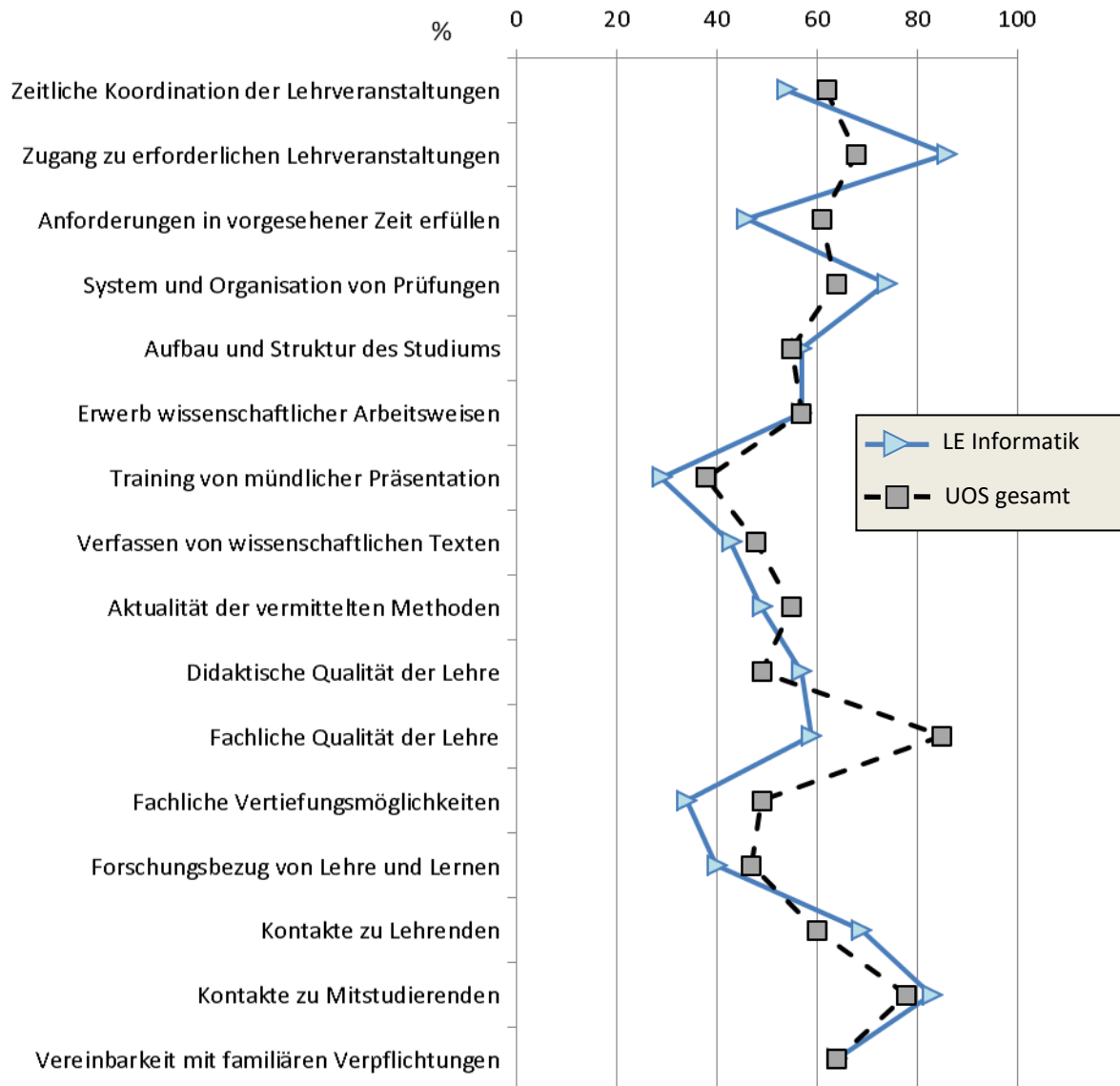


Abbildung 1: Bewertung der Studienangebote und -bedingungen im Vergleich der Lehrinheit Informatik mit der Universität Osnabrück (Antwortskala von "1 = sehr gut" bis "5 = sehr schlecht"; abgebildet ist der prozentuale Anteil der Befragten, der die Antwortkategorien 1 oder 2 angekreuzt hat)

Bezogen auf die **Beratung und Betreuung im Fach** wurde von den Absolvent*innen die fachliche Beratung und Betreuung durch Lehrende am häufigsten mit gut oder sehr gut bewertet (79 %), während die individuelle Berufsberatung im Fach am seltensten (5 %) mit gut oder sehr gut bewertet wurde. Bezüglich der **Ausstattung im Fach** bewerteten 88 Prozent den Zugang zu EDV-Diensten

und 75 Prozent die Verfügbarkeit von Laborplätzen als gut oder sehr gut. Bei der **Beurteilung bibliothekarischer Angebote** im Hauptfach wurden Angebote und die Qualität von Schulungen zur Informationsrecherche von 47 Prozent, Öffnungszeiten der Fach-/Bereichsbibliothek von 78 Prozent und Arbeitsbedingungen der Fach-/Bereichsbibliothek von 78 Prozent als sehr gut oder gut bewertet. Hinsichtlich der **Vermittlung fachbezogener Fremdsprachenkenntnisse** gaben 18 Prozent an, gut oder sehr gut auf die englischsprachige Fachkommunikation und 24 Prozent auf den Umgang mit englischsprachiger Literatur vorbereitet zu sein. Hinsichtlich anderer Fremdsprachen gaben jeweils 7 Prozent an, auf die Fachkommunikation und auf den Umgang mit Literatur in anderen Fremdsprachen gut oder sehr gut vorbereitet zu sein. Bei den **praxisbezogenen Studienelementen** ergab sich folgendes Bild: Die Verknüpfung von Theorie und Praxis bewerteten 54 Prozent als gut oder sehr gut, gefolgt von der Aktualität der vermittelten Lehrinhalte bezogen auf Praxisanforderungen (50 %) sowie Projekten im Studium / Studienprojekte / Projektstudium (48 %).

Von den **zentralen Service- und Informationsangeboten** der Universität Osnabrück wurden die Lernplattform Stud.IP (90 %), der Zugang zu EDV-Diensten außerhalb der Fakultät (89 %) und die Universitätsbibliothek (80 %) am häufigsten als gut oder sehr gut bewertet. Die Befragten wurden dazu aufgefordert, Angebote, die ihnen nicht bekannt waren oder die sie nicht genutzt hatten, nicht zu bewerten. Der höchste Unbekanntheitsgrad ergab sich für den Familien-Service (59 %), den Gründungsservice der Osnabrücker Hochschulen (56 %) und den Career Service (56 %).

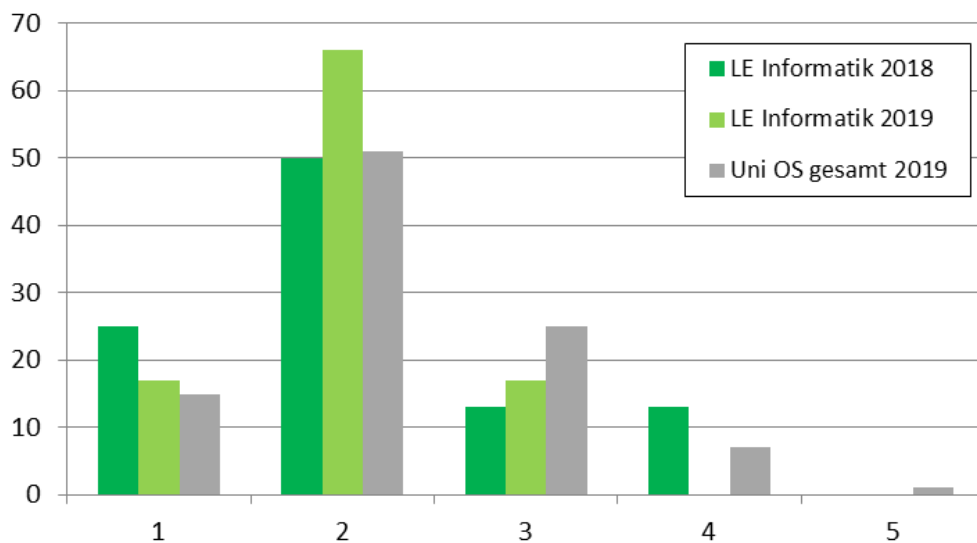


Abbildung 2: Gesamtzufriedenheit mit dem Studium; abgebildet ist die prozentuale Häufigkeit der jeweiligen Antwortkategorien (Antwortskala von "1 = sehr zufrieden" bis "5 = sehr unzufrieden")

83 Prozent der befragten Absolvent*innen der Lehrinheit Informatik gaben an, aus aktueller Sicht mit ihrem Studium insgesamt zufrieden oder sehr zufrieden zu sein. Anhand Abbildung 2 ist zu erkennen, dass die **Zufriedenheit** im Vergleich zur Vorjahreskohorte zumindest leicht abgenommen hat. 83 Prozent sagten, dass sie rückblickend (sehr) wahrscheinlich noch einmal denselben Studiengang wählen würden, 76 Prozent dieselbe Hochschule (vgl. Abbildung 3).

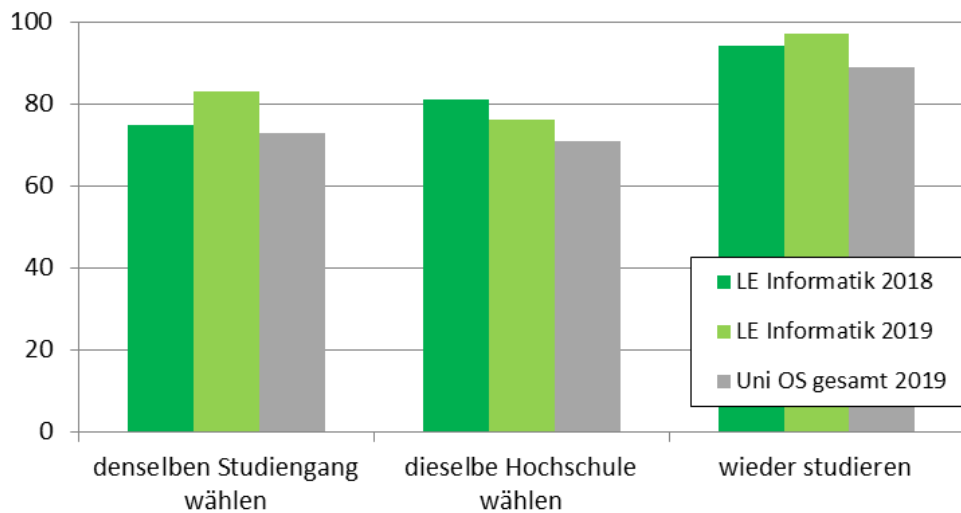


Abbildung 3: Rückblickende Studienentscheidung (Antwortskala von "1 = sehr wahrscheinlich" bis "5 = sehr unwahrscheinlich"; abgebildet ist der prozentuale Anteil der Befragten, der die Antwortkategorien 1 oder 2 angekreuzt hat)

4.3 ÜBERGANGSERFAHRUNGEN DER BACHELOR-ABSOLVENT*INNEN

Der größte Teil der befragten Bachelorabsolvent*innen (76 %) hat nach dem Bachelorabschluss ein **Masterstudium** aufgenommen, das in den überwiegenden Fällen noch andauert (95 %). 5 Prozent haben ihr Masterstudium wieder abgebrochen. Des Weiteren planen 4 Prozent, ein weiteres Masterstudium aufzunehmen, haben dies aber zum Befragungszeitpunkt noch nicht realisiert. Zudem haben von den übrigen Bachelorabsolvent*innen 20 Prozent ein weiteres Studium aufgenommen, das kein Masterstudium ist.

Überwiegend bestand bereits vor dem Bachelorstudium die Absicht, ein weiteres Studium aufzunehmen (47 %). Die Möglichkeit, zusätzliche Kenntnisse zu erlangen (100 %) und fachliches Interesse (93 %) waren, gefolgt von der Anlage des Studiums (79 %), die wichtigsten **Gründe für diese Entscheidung**. Für 20 Prozent der Bachelorabsolvent*innen war mit der Aufnahme eines weiteren Studiums ein **Hochschulwechsel** verbunden. Maßgeblich für die **Auswahl der Hochschule** waren dabei soziale Kontakte bzw. der Freundeskreis (86 %), der Verbleib am bisherigen Wohnort (79 %), die Attraktivität der Stadt / Region (77 %) sowie die Nähe zum*r Partner*in bzw. zur Familie (auch 77 %).

Erfreulicherweise erlebten die meisten befragten Bachelorabsolvent*innen (86 %) keine Schwierigkeiten beim Übergang in das weiterführende Studium. Allerdings berichteten 7 Prozent, dass Unterlagen oder Prüfungsergebnisse nicht rechtzeitig vorlagen und weitere 7 Prozent gaben an, dass eine durchgängige Finanzierung nicht möglich war.

4.4 SITUATION NACH STUDIENABSCHLUSS UND BESCHÄFTIGUNGSSUCHE

Nach dem Studienabschluss hat ein kleiner Teil der Befragten (28 %) versucht, eine Beschäftigung zu finden. Von den Personen, die sich auf **Beschäftigungssuche** begaben, begannen 50 Prozent bereits vor Ende des Studiums damit, 25 Prozent begannen zur Zeit des Abschlusses, und 25 Prozent warteten bis nach dem Abschluss. Durchschnittlich dauerte die Beschäftigungssuche 3 Monate. Als

Strategien bei der Stellensuche wurden von den Absolvent*innen in erster Linie die Bewerbung auf ausgeschriebene Stellen (100 %), die eigenständige Kontaktaufnahme zu Arbeitgeber*innen (38 %) und die Nutzung webbasierter Netzwerke (auch 38 %) genannt.³ Die Bewerbung auf ausgeschriebene Stellen führte mit 75 Prozent am häufigsten zum Erfolg.

Die übrigen Absolvent*innen gaben an, keine Beschäftigung gesucht zu haben, da sie sich hauptsächlich auf ihr Masterstudium konzentriert haben (41 %).

7 Prozent der Absolvent*innen haben eine **Promotion** begonnen.

4.5 DERZEITIGE TÄTIGKEIT UND BESCHÄFTIGUNGSSITUATION

Zum **Befragungszeitpunkt** waren 38 Prozent der Befragten ausschließlich erwerbstätig, 28 Prozent widmeten sich neben der Erwerbstätigkeit einem Studium oder einer Promotion (3 %). 21 Prozent studierten oder promovierten (3 %) ausschließlich bzw. befanden sich in Ausbildung (7 %).

Die Angaben beziehen sich im Folgenden nur auf die aktuell erwerbstätigen Absolvent*innen. Der Anteil unbefristeter **Beschäftigungsverhältnisse** unter den erwerbstätigen Absolvent*innen lag zum Befragungszeitpunkt bei 88 Prozent. 76 Prozent der Befragten waren Vollzeit beschäftigt. Das durchschnittliche Bruttomonatsgehalt betrug in der aktuellen beruflichen Situation 4240,90 € für Vollzeitbeschäftigte. Der größte Teil der erwerbstätigen Absolvent*innen (76 %) ist am Hochschulstandort oder der Region beschäftigt.

4.6 ZUSAMMENHANG VON STUDIUM UND BERUF SOWIE ARBEITZUFRIEDENHEIT

Die Absolvent*innen wurden weiterhin dazu aufgefordert, das Ausmaß an vorhandenen **Kompetenzen zum Zeitpunkt des Studienabschlusses** einzuschätzen, sowie das Ausmaß, zu dem diese Kompetenzen in der aktuellen Tätigkeit gefordert werden. Besonders häufig wurde die Fähigkeit, eigenständig zu arbeiten als in (sehr) hohem Maße geforderte Kompetenz angegeben (100 %), gefolgt von der Fähigkeit, Strategien zur Problemlösung zu entwickeln (94 %), der Fähigkeit, Zusammenhänge zu erkennen (89 %) und der Fähigkeit, die Relevanz von Informationen zu beurteilen (auch 89 %).³ Ein Vergleich dieser vorhandenen und geforderten Kompetenzen findet sich im Anhang A des Berichtes.

Dass die im Studium erworbenen **Qualifikationen** im derzeitigen Beschäftigungsverhältnis mit in hohem oder sehr hohem Maße eingesetzt werden konnten, bejahten 53 Prozent aller erwerbstätigen Befragten. 29 Prozent gaben an, ihre erworbenen Kompetenzen kaum oder gar nicht zu verwenden. Hinsichtlich der beruflichen Position sagten 88 Prozent der Erwerbstätigen, dass sie entsprechend ihrer Hochschulqualifikation beschäftigt seien. Dies trifft zudem bezüglich des Niveaus der Arbeitsaufgaben auf 71 Prozent und hinsichtlich der fachlichen Qualifikation (Studienfach) auf ebenfalls 71 Prozent zu. 53 Prozent hielten ihre Fachrichtung für die einzig mögliche oder beste Fachrichtung für ihre beruflichen Aufgaben. 35 Prozent sagten, dass eine andere Fachrichtung ebenfalls auf die beruflichen Aufgaben hätte vorbereiten können.

³ Da hier Mehrfachantworten möglich waren, summieren sich die Häufigkeiten nicht zu 100 Prozent auf.

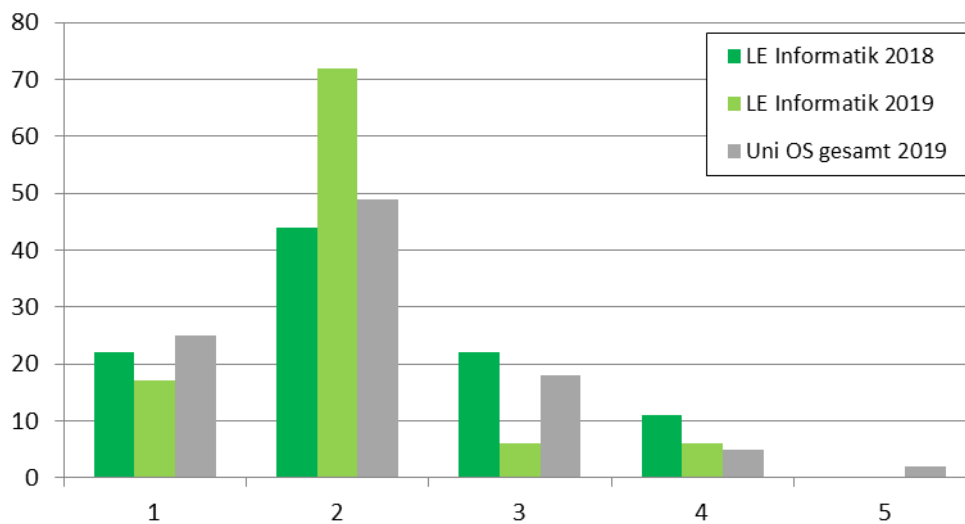


Abbildung 4: Gesamtzufriedenheit mit der beruflichen Situation (Antwortskala von "1 = sehr zufrieden" bis "5 = sehr unzufrieden"; abgebildet ist die prozentuale Häufigkeit der jeweiligen Antwortkategorien)

Die berufliche Situation entspricht bei 47 Prozent der **Erwartung** zu Studienbeginn bzw. bei 50 Prozent der Erwartung zum Studienabschluss. Insgesamt zeigten sich 89 Prozent (sehr) **zufrieden** mit ihrer derzeitigen beruflichen Situation, wogegen 6 Prozent mit ihrem beruflichen Umfeld etwas bzw. sehr unzufrieden waren, wie Abbildung 4 verdeutlicht. Hierbei veränderte sich der Anteil der mit ihrer beruflichen Situation sehr unzufriedenen Absolvent*innen im Vergleich zur Vorjahreskohorte nicht. Weitere Einblicke in die Bewertung der beruflichen Situation der Absolvent*innen liefert eine Abbildung im Anhang B des Berichtes. Hier wird die persönliche Wichtigkeit verschiedener beruflicher Aspekte der tatsächlichen aktuellen beruflichen Situation gegenüber gestellt.

4.7 KONTAKT MIT DER UNIVERSITÄT

Zum Abschluss der Bewertung des Studiums an der Universität Osnabrück wurden die Befragten gebeten anzugeben, in welchem Ausmaß sie sich weniger bzw. mehr Kontakt als bisher in Bezug auf verschiedene Kontaktmöglichkeiten zur Universität Osnabrück erwünschten. Abbildung 5 ist zu entnehmen, welche Kontakte von den Absolvent*innen mehr als bisher erwünscht werden. In diesem Zusammenhang wurden von den Absolvent*innen die Kontakte zu Lehrenden mit 46 Prozent am häufigsten genannt. Newsletter oder ähnliche Informationen aus der Hochschule wurden mit 4 Prozent am seltensten aufgeführt.

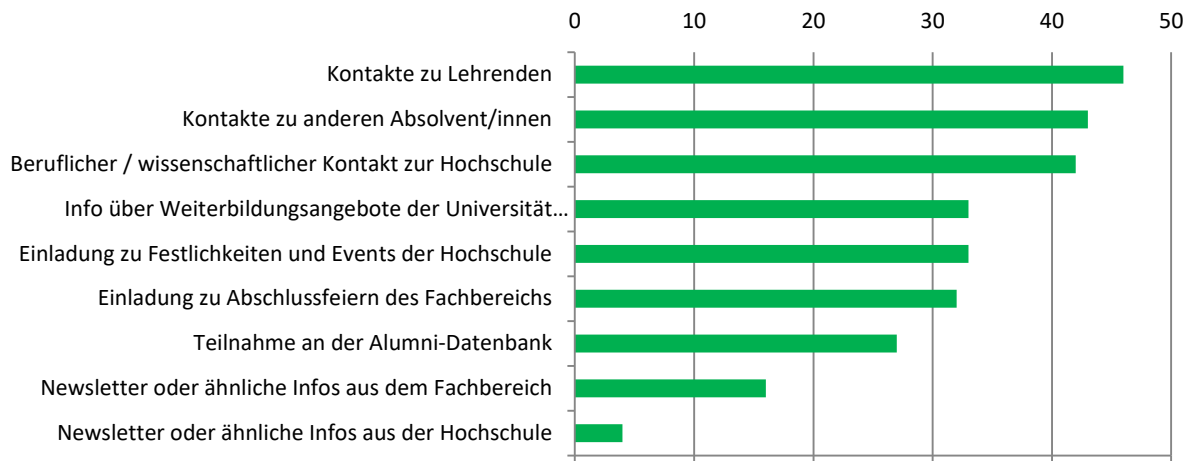


Abbildung 5: Erwünschte Kontakte zur Universität Osnabrück (Antwortskala von "1 = weniger als bisher" bis "5 = mehr als bisher"; abgebildet ist die prozentuale Häufigkeit der Antwortkategorien 4 und 5)

Wenn Sie Fragen oder Anregungen haben, wenden Sie sich bitte in der Servicestelle Lehrevaluation an:

Dr. Judith Rickers

Tel.: 969 – 4041

Email: judith.rickers@uos.de

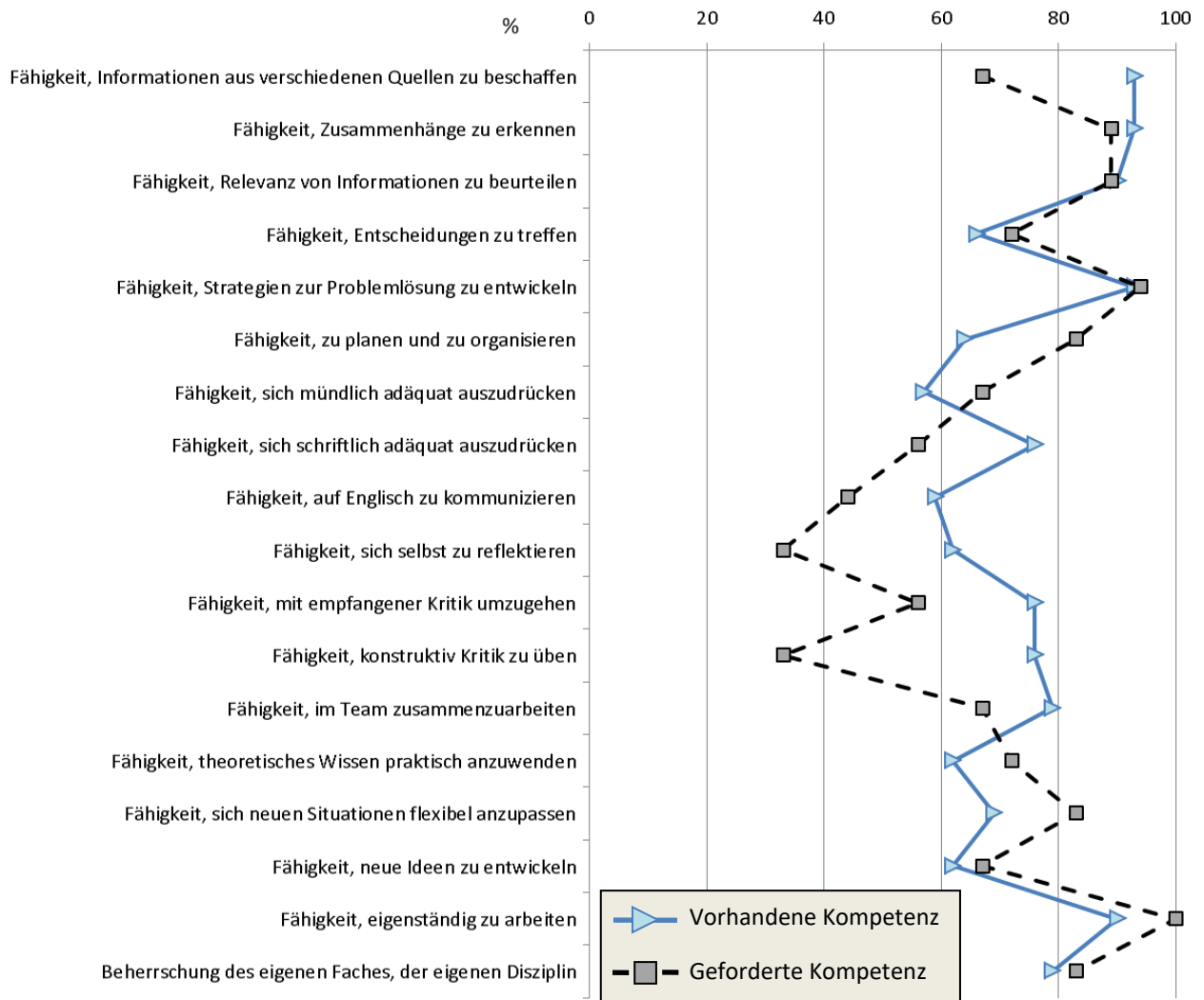
oder

Prof. Dr. Thomas Staufenbiel

Tel.: 969 – 4512

Email: thomas.staufenbiel@uos.de

Anhang A: Bewertung der nach dem Studium vorhandenen Kompetenzen und deren Erfordernis in der beruflichen Tätigkeit (Antwortskala von " = in sehr hohem Maße" bis "5 = gar nicht"; abgebildet ist der prozentuale Anteil der Befragten, der die Antwortkategorien 1 oder 2 angekreuzt hat)



Anhang B: Bewertung der individuellen Wichtigkeit verschiedener beruflicher Aspekte sowie deren Zutreffen auf die berufliche Situation (Antwortskala von "1 = sehr wichtig/in sehr hohem Maße" bis "5 = gar nicht wichtig/gar nicht"; abgebildet ist der prozentuale Anteil der Befragten, der die Antwortkategorien 1 oder 2 angekreuzt hat)

